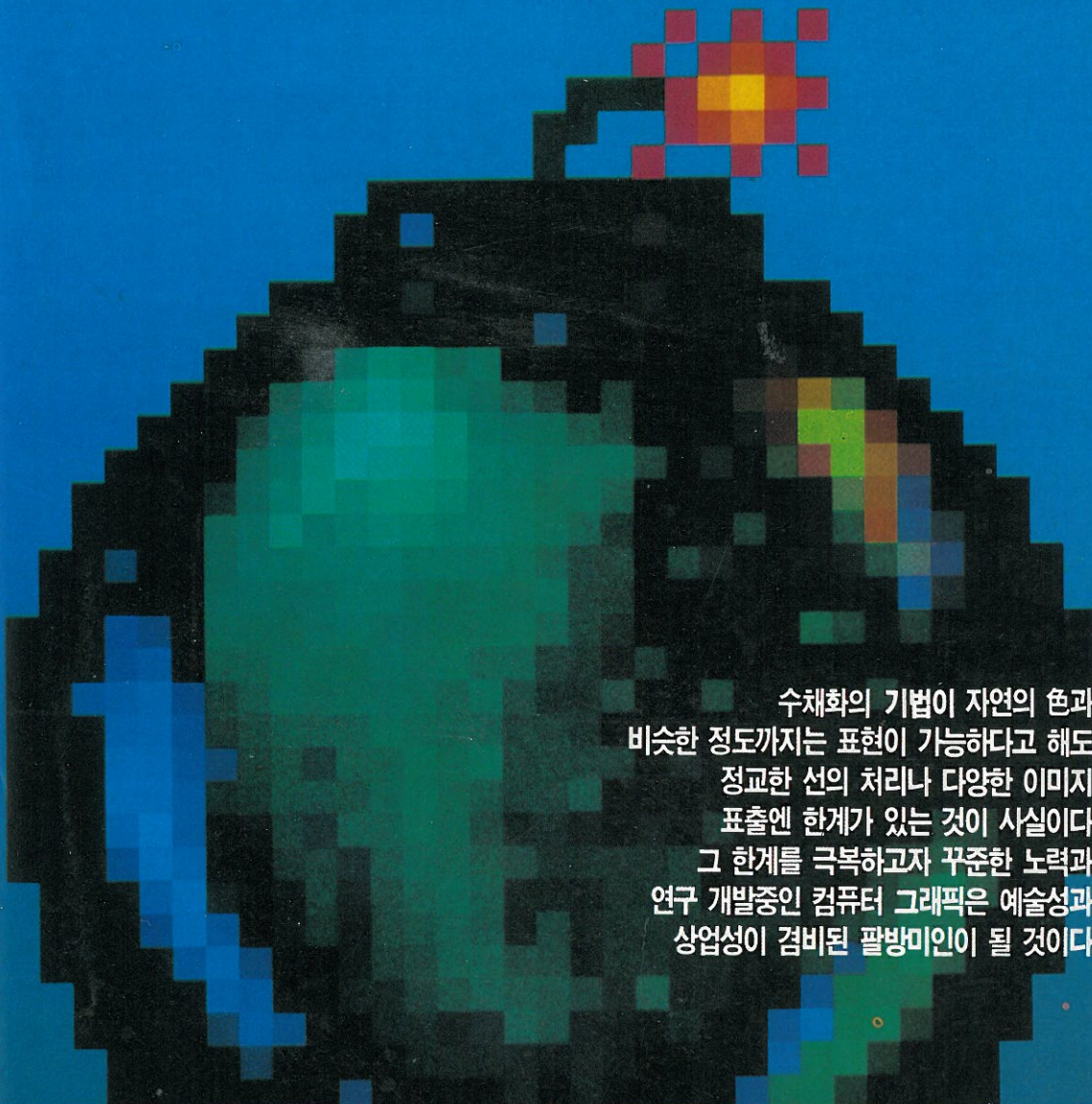
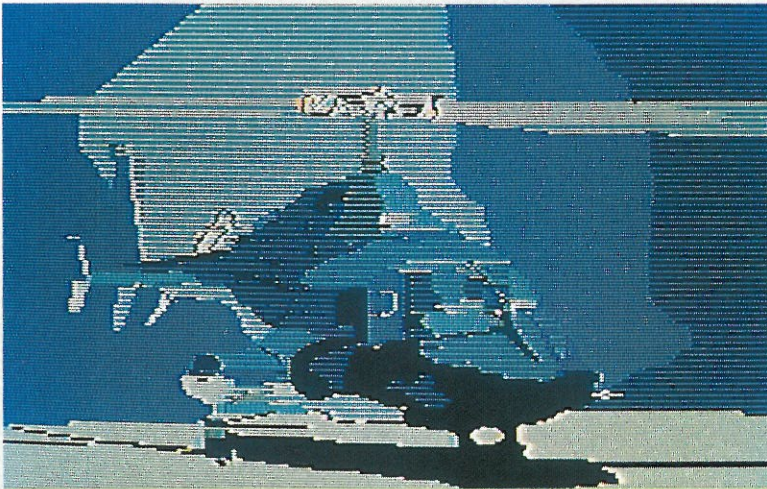


# 표현기법이 무한한 컴퓨터 그래픽



수채화의 기법이 자연의 색과 비슷한 정도까지는 표현이 가능하다고 해도 정교한 선의 처리나 다양한 이미지 표출엔 한계가 있는 것이 사실이다. 그 한계를 극복하고자 꾸준한 노력과 연구 개발중인 컴퓨터 그래픽은 예술성과 상업성이 겸비된 팔방미인이 될 것이다.





CS  
갤러리



CS  
갤러리



CS  
갤러리

## 독자가 보내온 CG

### 제 목 AIRWOOLF (에어울프)

보낸사람 서울특별시 강남구 잠원동 한신 APT 344동 905호 박 찬균

작 품 평 EDDY 2의 중간색 기능을 잘 활용한 작품이다. 에어울프를 소재로 한 작품은 86년 12월호에도 게재되었는데 CG의 소재로 많이 그려지는 것 같다. 본 작품에 있어서 색상의 선택이 매우 효과적이었다고 생각된다.

### 제 목 모터싸이클

보낸사람 강원도 동해시 묵호동 97-4 (1/2) 이 연우

작 품 평 처음 이 작품을 보았을때 화면이 딱찬듯한 느낌을 받았다. 모터싸이클을 소재로 한 CG 작품은 본 컬럼 연재 이후 처음 보내온 것이나 매우 뛰어난 작품임에 틀림없다. 한가지 아쉬운 점으로는 배경 그림이 있었다면 더욱 훌륭했을 것으로 생각된다.

### 제 목 Handsome Man

보낸사람 서울특별시 성북구 성북2동 63-50 한 동훈

작 품 평 제목처럼 험섬해 보이지는 않는다. 필자가 이 작품을 보고 놀란 것은 일일이 BASIC 명령어의 Line과 Pset을 사용하여 그린 것이라는 점이다. 앞으로는 그래픽에디터를 사용하는 것이 수월하고, 그래픽 응용에도 도움이 되리라 생각한다.



## 시작하기전에

이번호 CS 갤러리의 첫페이지를 독자들이 보내온 CG 작품으로 꾸며 보았다. 독자들이 보내오는 CG 작품 수가 늘어나고 있을 뿐만 아니라 수준도 계속 향상되고 있다.

아울러 독자들의 CG 작품을 카세트 테이프 인덱스로 사용할수있게끔 하였으니 이용하기 바라며 앞으로도 계속해서 독자여러분들의 CG 작품을 많이 보내 주기 바란다.

이번호에서는 여러가지의 주제를 가지고 그린 CG 작품들을 보면서 특정한 이미지를 부각시키기 위해서 사용될수 있는 CG의 기법에 대해 알아 보자.

### 1. 선을 이용하자

점이 모여서 선이 되고 선이 모여서 면이 되므로 이 요소들을 분리하여 생각하는 것은 의미가 없을지 모르나 CG에 있어서 선을 위주로 한 작품과 면을 위주로 한 작품은 똑같은 그림일지라도 그 이미지는 매우 차이가 있다.



〈사진 1〉

〈사진 1〉의 A에서 우주공간을 보면, 우주공간을 나타내는 방법중 하나로 계속되는 선의 나열로 마치 우주 공간에 인간이 만들어 놓은 길과 같은 느낌을 준다. 이러한 선의 사용방법을 활용하면 미래세계의 모습이나 우주의 신비감등과 같은 이미지를 만들어 내기가 쉽다.

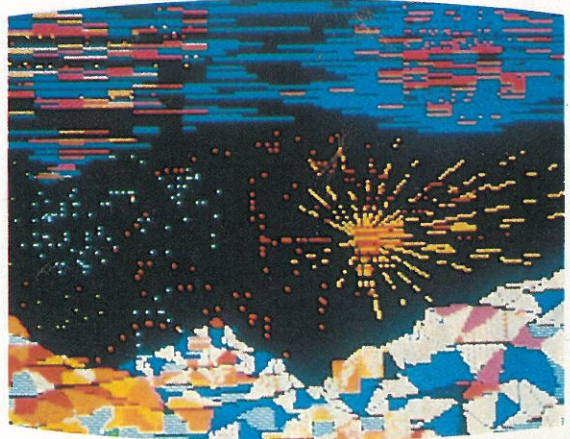
B에서 오로라는 표현하기가 어려운 대상을 재치있게 나타내어 오로라의 이미지를 보는이에게 전해 준다. 주로 점선을 이용하여 표시한것이 효과적으로 오

로라의 이미지를 느끼게 해준다. C에서 스포트라이트는 매우 뛰어난 작품으로서 역이용의 기법을 잘 나타내고 있다. 화면의 많은 부분을 중간색 PAINT로 처리했는데 원래 PAINT는 면을 만들어 주는 기능을 하는 것이다. 역으로 EDDY 2의 중간색 PAINT 기능이 선으로 면을 만들어 주는것을 이용한 것이다. 이 작품의 또하나의 특징은 그림을 실제 화면에서는 옆으로 누워서 그린 것으로 화면을 구성할 때 그림의 크기 때문에 생기는 문제를 재치로 해결한 것이다.



〈사진 2〉 눈사람

〈사진 2〉는 화면구성중에서 물에 비치는 오로라와 눈사람과 보우트의 그림자처리가 매우 돋보이며 눈사람의 표정도한 이채롭다. 오로라를 처리한 방법이 B 사진의 오로라와는 다른 방법이나 본래 나타내려는 의도는 거의 유사하다. 즉 오로라의 신비한 광채와 유연하고 물결같은 흐름을 나타낸은 두 작품모두가 같다.



〈사진 3〉 북극의 일몰



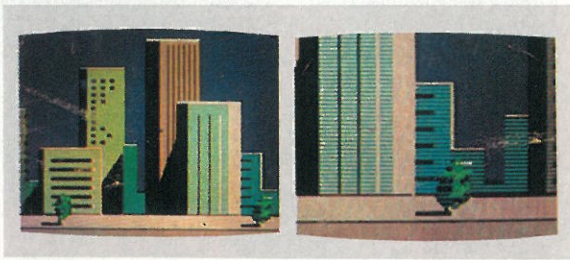
〈사진 3〉에서 북극의 일몰은 매우 다양하게 구성되어 있다. 태양을 표현한 것도 그렇고 빙산을 나타낸 것도 다양한 색을 이용하였으며 특히 하늘을 나타낸 것이 이채롭다. 즉 우주공간을 나타낸 것 같으면서도 또한 저녁노을을 표현한 것도 매우 특이하다.

## 2. 면을 이용하자.

면을 이용한다는 것은 화면에 강하면서도 단순한 이미지를 남기는 CG를 그려낼수 있다는 것과 같은 뜻이다. 실제로 면위주로 구성된 CG 작품을 통해서 면의 이용방법을 알아보자.

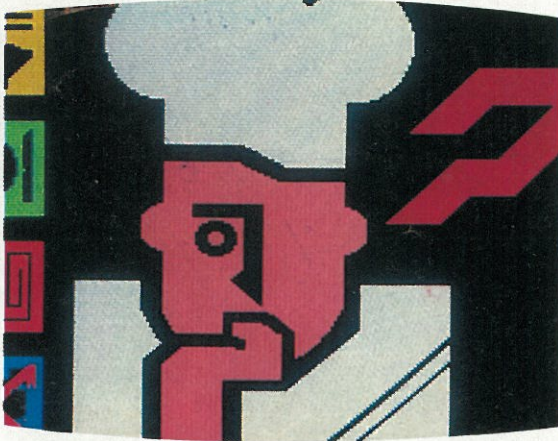
면이란 색이라고 말할수 있다. 색을 표현하기 위해서 면을 사용할수도 있고 면을 표현하기 위해서 색을 사용할수도 있다.

〈사진 4〉를 보자.



〈사진 4〉 도시

도시를 나타낼수 있는 이미지로 가장 접한 것은 아마도 빌딩일것이다. 위 CG 작품을 보면 빌딩앞에 초라하게 서 있는 나무를 통해서 오늘날 인위적인 기계 문명에 눌린 초라한 인간의 모습을 나타내고 있는지도 모른다. 그러한 이미지를 나타내는데에는 단순하면서도



〈사진 5〉 요리사의 고민

강한 느낌을 만들어 낼수 있는 면의 사용이 효과적이다. 또한 검은면, 즉 그림자의 역할도 매우 중요한 역할을 한다는 것을 잊지 않도록.

〈사진 5〉는 매우 재미있는 요소를 가지고 있다.

메뉴 선택때문에 고심하고 있는 내용이 설정도 코믹하지만 요리사의 표정 또한 재미있다.

표현 기법도 모자와 얼굴, 몸체, 그리고 팔을 모두 따로따로 그렸으며 단순화한 것도 전체적인 구성에 어울린다.



〈사진 6〉 중국인의 미소

〈사진 6〉의 중국인의 미소는 〈사진 5〉의 요리사의 미소와 같은 화풍의 작품으로 배경색인 검정색의 활용이 돋보이며 배경으로 보이는 용그림은 선으로 처리하여 본그림과는 다른 느낌을 준다.

〈사진 7〉은 제목처럼 눈동자를 강조하기 위해서 화면전체에 크게 그림을 그렸다.



〈사진 7〉 눈동자



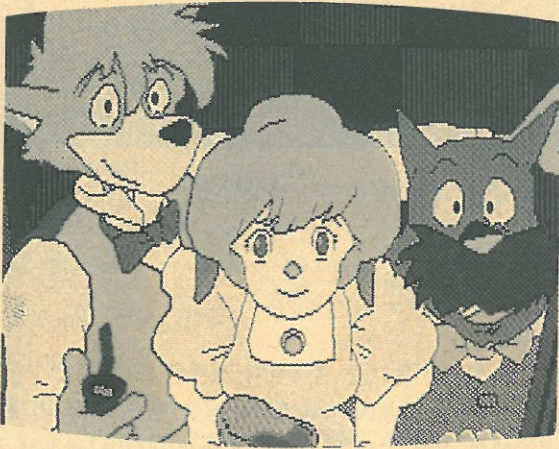
머리카락 부분에서 2가지 색을 사용한 것과 얼굴의 색상처리가 눈동자를 강조하고 있음을 알수있다.

넓은 면을 사용하면 강조하고 싶은 부분을 잘 나타낼 수 있게 된다.

### 3. 다양한 소재를 찾자

〈사진 8〉은 얼마전 끝난 TV 만화영화중의 한 장면을 CG 화한 것이다. 이처럼 CG 를 할수 있는 대상은 많이 있지만 실제로는 많이 응용되지 않는것 같다.

좀더 다양한 소재를 찾아내어서 CG화 해보다.



〈사진 8〉 명탐정 번개의 한 장면



〈사진 9〉

최근에 독자가 보내왔던 CG작품들 중에는 명암을 강조한 흑백의 작품들이 있었는데 대부분이 너무 간단하게 표현하려고 중요한 요소들을 많이 제외시켰던 것 같다.

인물을 나타낼때는 전체적인 윤곽이 하나 그렇지 못했던 경우가 많았으며 오히려 단순화시켜야 할 부분을 복잡하게 처리한 것들도 많았다.

전체적인 윤곽과 표시할 부분을 잘 나타내고 불필요한 부분은 과감하게 삭제하는 것이 훌륭한 작품을 만들수 있는 방법이다.

본 컬럼은 독자 여러분의 참여로 꾸며집니다. 독자들의 CG 작품과 컴퓨터 그래픽에 관한 좋은 의견을 아낌없이 보내 주시기 바랍니다.

보내는 방법 : 기종에 관계없이 CG 작품이면 모두 가능 보내실때는 사용 S/W명 실행방법등과 함께 간단한 작품해설도 보내 주시면 됩니다.

보낼곳 : 서울 마포구 서교동 393-4 CS 갤러리 담당자앞 (우) 121 ☎ 333-4101

마감일 : 매월 6일.

## 이 정도는 알아둬시다

### 전산사식기

컴퓨터의 집중제어방식을 이용하여 사진 식자틀과 속처리하는 기계이다. 문자판이 달린 입력장치, 편집, 교정장치, 인쇄용의 출력장치 등으로 구성되어 있다. 종전의 수동 사식기보다 원고 처리 능력은 2배로 빨라지고, 디스켓 한장에 보관할수 있어 간편하다.

### 광컴퓨터

종래의 컴퓨터가 전자 작용을 이용한 트랜지스터, IC, LSI, 초LSI로 발전되어 왔으나, 컴퓨터의 대용량화, 고속화, 저가격화에 대비하고자 전류를 대신하여 빛으로 정보를 전달하고 기억하도록 이용한 미래의 컴퓨터.