

태터데스크 관리자

Daum | Tistory | 로그인

도움말

적용하기

첫페이지 만들기

태터데스크 메시지
저장하였습니다.

James's Windows Story

검색

total29,067 today9 yesterday20



Hi, everyone~! Here is James's playground. I will share my secret tip and trick.
winadmins

태그목록

- server
- SQL
- linked
- Guide
- windows7
- VirtualServer
- VirtualServer
- Oracle
- 64bit
- Management

공지사항

최근에 올라온 글

- Windows Debugging (2).
- Windows Debugging (1).
- How to Create Memory Dump.
- Free Ebook download.
- PL/SQL Trigger 기본구조.

최근에 달린 댓글

- [승인대기]. 2012
- [승인대기]. 2011
- [승인대기]. 2010

최근에 받은 트랙백

글 보관함

- 2010/02 (3)
- 2009/11 (6)
- 2009/10 (1)

- 2009/09 (3)
- 2009/06 (39)

링크

calendar

이전 다음 2014.05

일 월 화 수 목 금 토

1 2 3

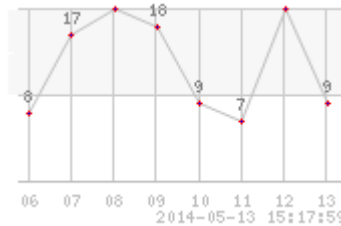
4 5 6 7 8 9 10

11 12 13 14 15 16 17

18 19 20 21 22 23 24

25 26 27 28 29 30 31

티스토리 가입하기 RSS FEED



카테고리

- Windows Training (52)
 - Windows Service (4)
 - AD DS (1)
 - AD RMS (0)
 - AD FS (0)
 - AD CA (1)
 - NAP (0)
 - IIS (1)
 - Clustering (1)
 - Exchange Server (9)
 - OCS Server (3)
 - SQL Server (2)
 - ISA Server (0)
 - Windows Client (3)
 - Vista (0)
 - Windows 7 (2)
 - ITPro Magazine (18)
 - ForeFront (2)
 - Virtualization (6)
 - Application-V (5)
 - Server-V (1)
 - Desktop-V (0)
 - Oracle (5)

ITPro Magazine

서버 계정 관리 방법에 대한 가이드

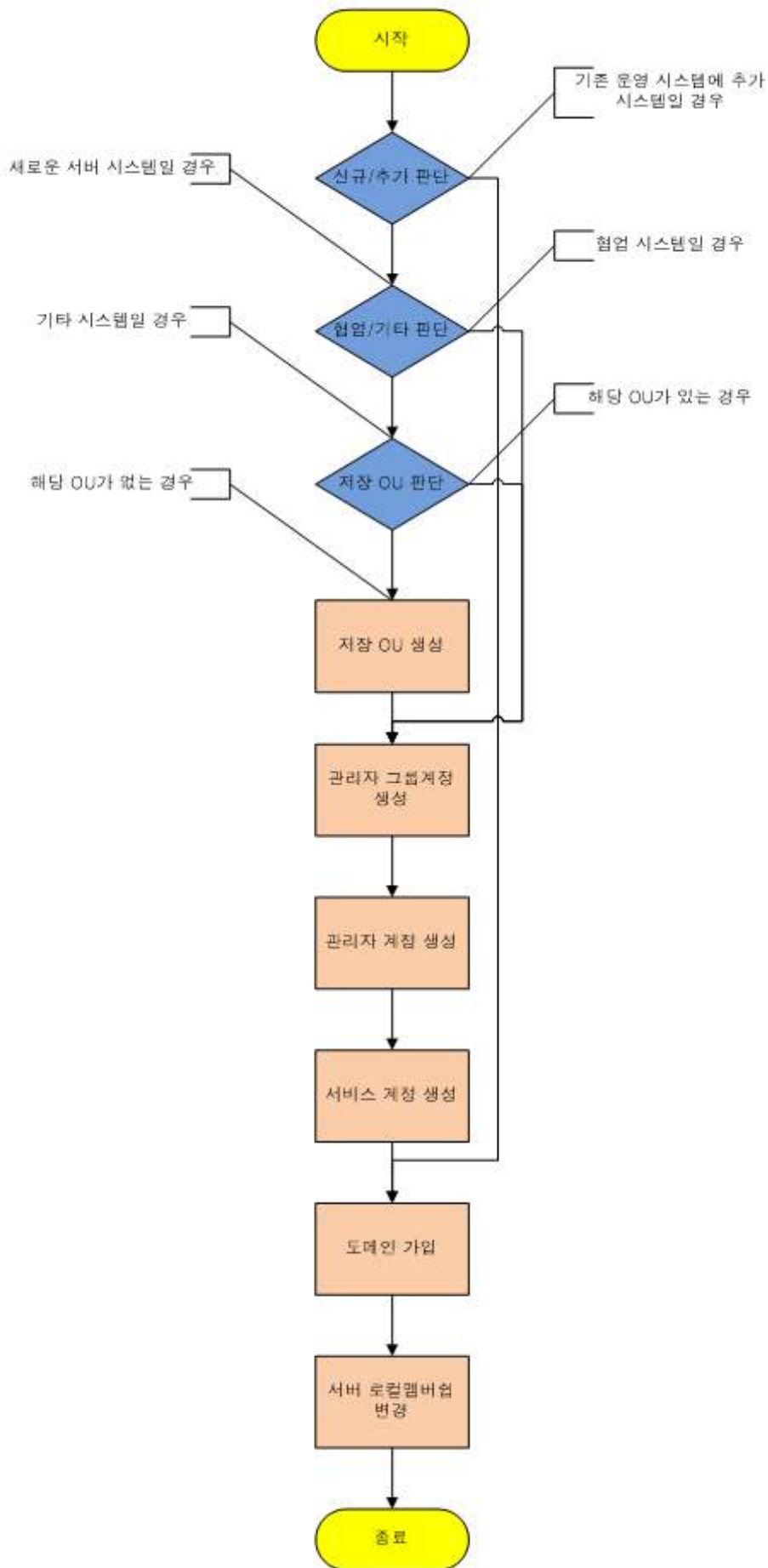
2009/06/12 16:17 | Posted by winadmins

크리에이티브 커먼즈 라이선스



이 저작물은 크리에이티브 커먼즈 코리아 저작자표시-비영리-동일조건변경허락 2.0 대한민국 라이선스에 따라 이용하실 수 있습니다.

1. 전체 작업 Flow



1. 작업 단계별 상세

2.1 시스템 유형 판단

- **운영시스템에 추가되는 시스템**
도메인 가입 후 이후 단계를 진행한다.
- **새로운 업무 서버 시스템**
다음 조건을 판단 한다.

2.2 협업 시스템인지 다른 업무 시스템인지 판단

- **협업 시스템일 경우**
관리자 그룹 생성 단계로 이동 한다.
- **다른 업무 시스템일 경우**
다음 조건을 판단 한다.

2.3 해당 시스템의 OU 생성 여부 판단

- **해당 시스템이 들어갈 OU가 있는 경우**
관리자 그룹 생성 단계로 이동 한다.
- **해당 시스템이 들어갈 OU가 없는 경우**
저장 OU 생성 단계로 이동 한다.

2.4 저장 OU 생성

- **OU 생성 위치**
서버 시스템은 hhi.co.kr > Resources OU 이하에 생성한다
- **OU 명명 규칙**
업무시스템 ID + Servers
예) HHIW3Servers

2.5 관리자 그룹 계정 생성

- **계정 생성 위치**

hhi.co.kr > Operations > Groups 에 생성한다

- **계정 명명 규칙**

업무유형ID + Admins

예) mossAdmins

2.6 관리자 계정 생성

* 업무담당 관리자가 사용하는 계정임.

- **계정 생성 위치**

hhi.co.kr > Operations > Admins 에 생성한다

- **계정 명명 규칙**

업무유형ID + Admin

예) mossAdmin

- **계정 권한 설정**

기본적으로 Domain Users 권한이 부여된다.

앞에서 생성한 Admins 그룹의 멤버로 등록 한다.

필요 시 추가 권한을 부여 한다.

- **계정 관리**

해당 계정은 관리자 권한이 부여되기 때문에 주기적으로 암호를 변경해야 함.

계정이 사용되지 않을 시에는 반드시 비활성 처리를 하여 보안 취약점을 제거한다.

재 사용시에는 계정을 활성화하고 암호 리셋 후 사용하면 된다.

2.7 서비스 계정 생성

* 업무 서비스에 사용하는 계정으로 사용자가 사용하면 안 됨

- **계정 생성 위치**

hhi.co.kr > Operations > Services 에 생성한다

- **계정 명명 규칙**

업무유형ID + Service

예) mossService

• 계정 권한 설정

기본적으로 Domain Users 권한이 부여된다.

앞에서 생성한 Admins 그룹의 멤버로 등록 한다.

필요 시 추가 권한을 부여 한다.

• 계정 관리

해당 계정의 암호는 누출되지 않도록 각별히 계정 관리에 신경을 써야 함.

해당 계정은 서비스의 운영 계정이므로 암호 사용기간에 제한이 없도록 옵션을 설정해야 함

2.7 도메인 가입

* 도메인 가입은 Account Operator 이상의 도메인 권한을 가진 계정이 필요 함.

• 협업 시스템의 도메인 가입

- 서버 시스템의 DNS 서버를 AD 서버로 변경한다.
- 해당 시스템을 도메인에 가입한다.
- Active Directory 사용자 및 컴퓨터 (dsa.msc) 관리도구를 열어 Computers 컨테이너에서 해당 서버를 OU로 이동한다.




• 다른 업무 시스템의 도메인 가입

- 해당 서버 관리자 계정에 Account Operators 권한을 부여한 후 작업을 지시한다.
- 서버 관리자는 DNS 서버를 AD 서버로 변경한다.
- 해당 시스템을 도메인에 가입한다.
- Active Directory 사용자 및 컴퓨터 (dsa.msc) 관리도구를 열어 Computers 컨테이너에서 해당 서버를 OU로 이동한다.
- 서버 관리자 계정에서 Account Operators 권한을 제거한다.
- 2,3 번 작업은 해당 시스템 담당자가 수행한다.

2.8 서버 로컬 그룹멤버십 변경

• Administrators 그룹 멤버십 변경

- Active Directory 사용자 및 컴퓨터 (dsa.msc) 관리도구를 열어 작업한다.
- 해당 시스템의 컴퓨터 관리도구를 열어 Administrators 그룹의 멤버로 앞에서 생성한 관리자 그룹을 추가한다.

 0 mixup micsh	서버 계정 관리 방법에 대한 가이드 조회수 578
 39	근로자의 날은 공휴일일까? 5월 1일, 근...
 24	박진영 부인(아내) 유병언 조카 논란, ...

'ITPro Magazine' 카테고리의 다른 글

How to Create Memory Dump (0)	2010/02/16
Free Ebook download (0)	2009/11/07
<u>서버 계정 관리 방법에 대한 가이드</u> (0)	2009/06/12
System Information 조사 양식 (0)	2009/06/12
IPv6 에 대한 무료교육 (0)	2009/06/12
ID (Identity) 관리의 중요성 (0)	2009/06/12

PRE

1 2 3 4 5 6 7 8 9 ... 18

NEXT